

# AULA

# TECHNISCHE DOKUMENTATION

Stand: September 2018

## Kontakte

### Vermietung & Verwaltung

Othmar Baggenstos  
Tel 041 819 77 11  
othmar.baggenstos@kks.ch

### Ansprechperson Bühne & Technik

Georg Suter  
Tel 079 354 64 55  
georg.suter@kks.ch

### Sekretariat Kantonsschule Kollegium Schwyz

Tel 041 819 77 00  
sekretariat@kks.ch

### Postadresse

Postfach 2196  
6431 Schwyz

## Anfahrt/Navi

Adresse:  
Kollegiumstrasse 28  
6430 Schwyz

## Lageplan



Anlieferung direkt beim Bühneneingang.  
Ein bis zwei Autos können neben dem Gebäude abgestellt werden.  
Weitere gebührenpflichtige Parkplätze sind beschränkt vorhanden.

## Saal



### Parkett

297 Plätze

fest installierte Bestuhlung, leicht ansteigend

### Balkon

Die Licht- und Tonregie befindet sich auf dem Balkon.

Vom Balkon kann die Vorbühne nicht eingesehen werden. Für Publikum kann der Balkon nur benutzt werden, wenn ausschliesslich auf der Hauptbühne gespielt wird.

## Bühne

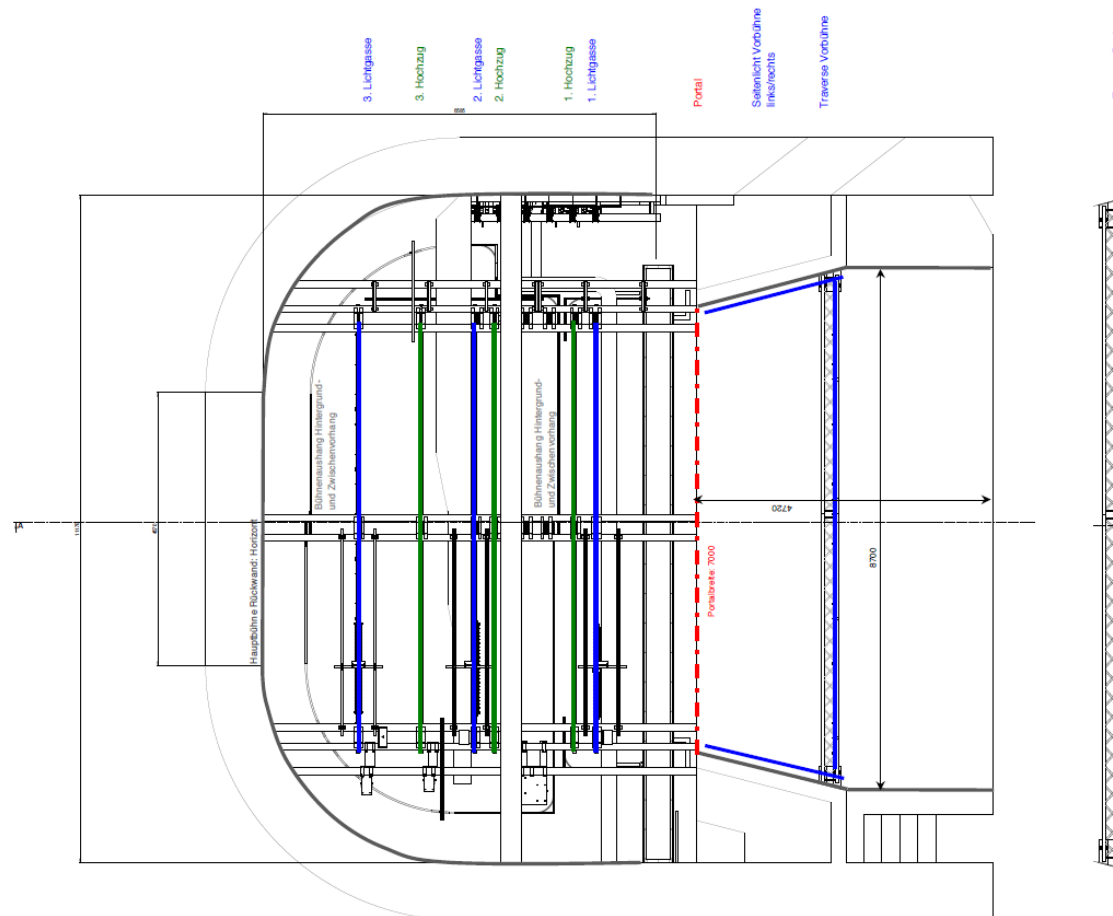


## Vorbühne

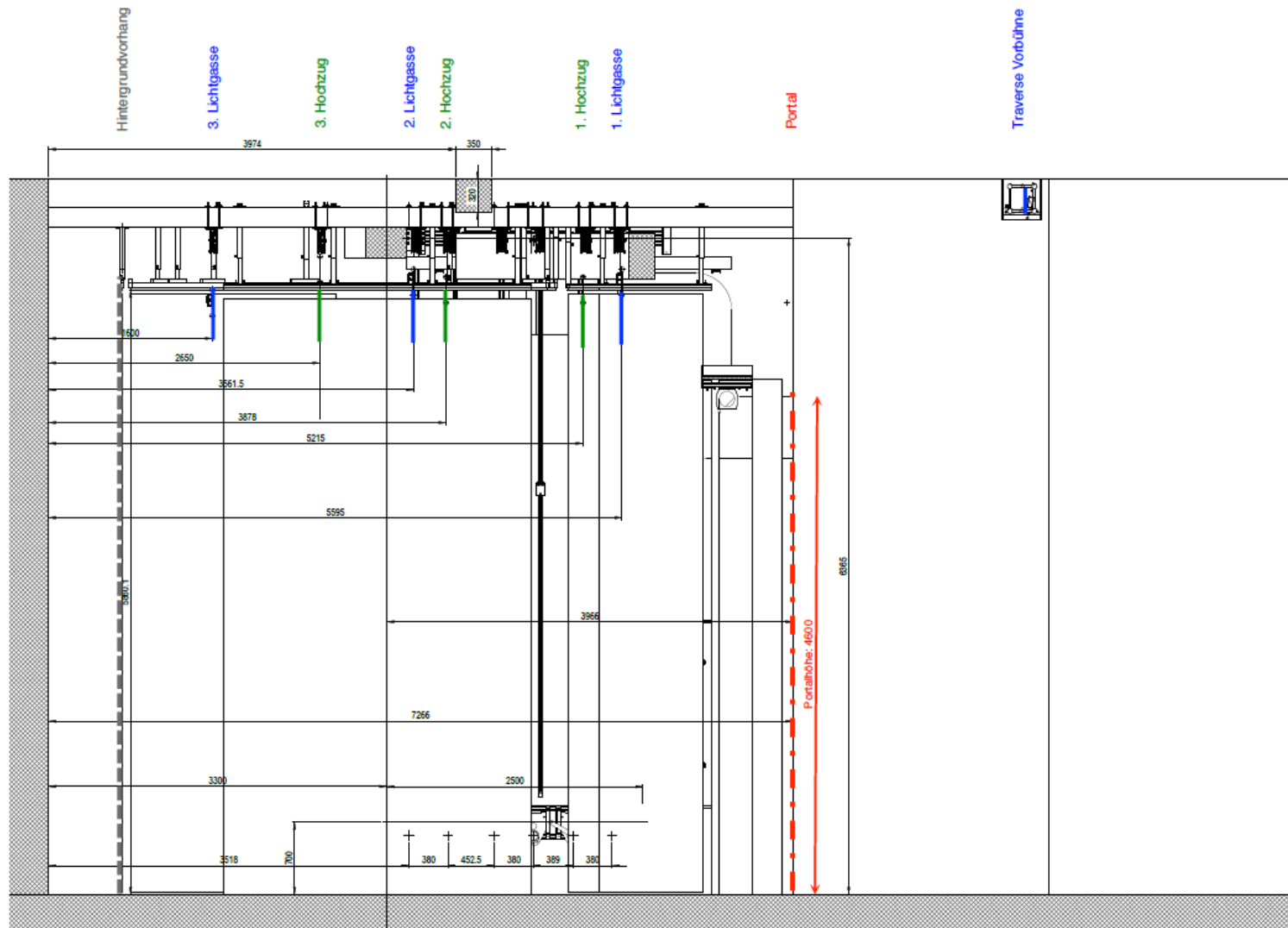
Die sehr grosse Vorbühne ist als Hehebühne ausgestaltet und eigentlich ein Orchestergraben. Sie kann versenkt werden, wobei als Abgrenzung zum Publikum eine Brüstung bleibt.

Bei Kleintheater-Produktionen wird üblicherweise nur auf der Vorbühne bis zum Zwischenvorhang (hinter dem 1. Hochzug) oder nur bis zum Portal gespielt.

## Bühne Draufsicht



# Bühne Längsschnitt



## Bühnentechnik

	Montage/verfahrbar	Belastung	Bemerkungen
Traverse Saal	fest		18 Versätze, Bedienung mit GENIE-Lift im Saal
Traverse Vorbühne	fest		12 Versätze
Stangen Seitenlicht Vorbühne	fest		Jede Seite 6 Versätze
Portalvorhang schwarz	fest		Molton, wird manuell von der Portalbrücke bedient
Portal-Lambrequin schwarz	an Zugstange		Bedienung beim Portal rechts
Portal-Hauptvorhang beige	fest		Bedienung beim Portal links
Portalbrücke	fest		keine fest installierten Versätze
Bildwand	fest an Portalbrücke		600 x 450 cm (BxH)
1. Oberlichtzug	Handwindenzug	240 kg	12 Versätze
1. Hochzug	Handwindenzug	240 kg	
2. Hochzug	Handwindenzug	240 kg	
2. Oberlichtzug	Handwindenzug	240 kg	8 Versätze
3. Hochzug	Handwindenzug	240 kg	
3. Oberlichtzug	Handwindenzug	240 kg	8 Versätze

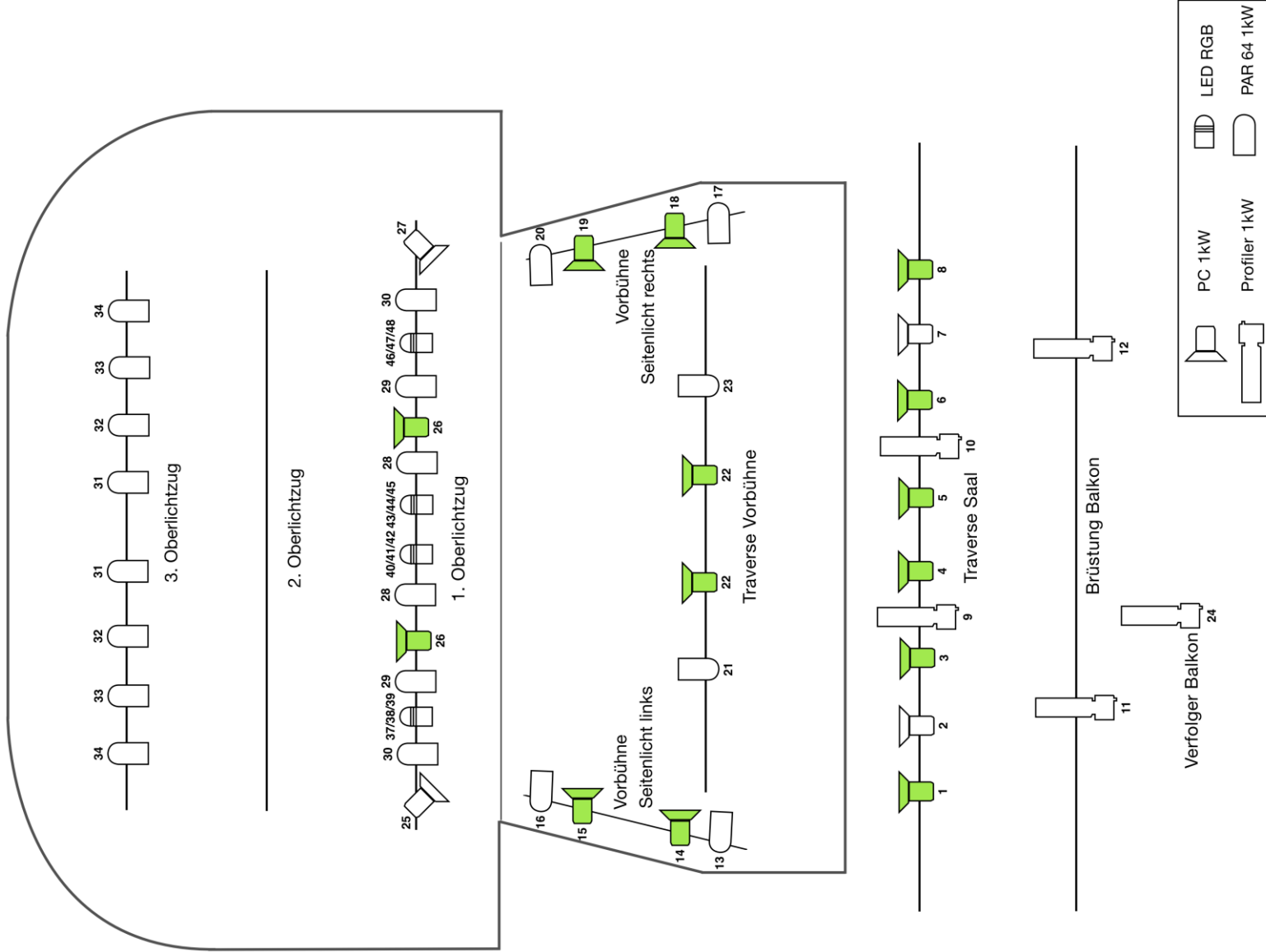
## Bühnenaushang

- Hintergrundvorhang schwarz - auch als Zwischenvorhang hinter dem 1. Hochzug nutzbar
- Seitenhänger vorne
- Seitenhänger mitte/hinten



# Lichttechnik

## Vorinstalliertes Grundlicht



## Vorinstalliertes Grundlicht

### Balkon

1	Verfolger, 1000 W mit Farbfilter-Halter	
2	Profiler ADB Type Gamma TDH, 1000 W	Brüstung Balkon

### Traverse Saal

8*	PC/Fresnel, DTS Scena, 1000 W	davon 6 mit *
2	Profiler Source Four Zoom 25-50°	

### Traverse Bühne

2*	PC, DTS Scena, 1000 W	
2	PAR 64, 1000 W	

### Seitenlicht auf Stangen Vorbühne

2*	PC, Selecon Compact, 1000 W	linke Seitenlicht-Stange
2	PAR 64, 1000 W	linke Seitenlicht-Stange
2*	PC, Selecon Compact, 1000 W	rechte Seitenlicht-Stange
2	PAR 64, 1000 W	rechte Seitenlicht-Stange

### 1. Oberlichtzug

4	PC, Coemar Passo 650/1000, 1000 W	davon 2 mit *
6	PAR 64, 1000 W	3 Paare, symmetrisch
4	LED PAR	RGBW steuerbar

### 3. Oberlichtzug

8	PAR 64, 1000W	4 Paare, symmetrisch
---	---------------	----------------------

Das grün bzw. mit einem Stern (\*) markierte Licht kann mit einem kleinen Lichtpult beim linken Bühnenaufgang eingestellt werden  
Das weitere Licht muss mit dem grösseren Pult auf dem Balkon bedient werden.

**> Dieses Grundlicht darf umfokussiert werden - wenn möglich jedoch nicht umgehängt.**

**> Weiteres Licht wird nach Anforderung eingerichtet!** Bitte kontaktieren Sie dafür den Techniker.



## Freie Beleuchtungskörper

12	PAR 64	1000 W	CP 62 (CP 60/61 auf Anfrage) alle mit Farbfiltterahmen
4	Pin Spot PAR 36	30 W	
4	LED PAR 56 TriLED, 24 x 3W		
2	PC DTS	1000 W	mit Torblenden
4	ältere PC/Fresnel, diverse Typen	1000 W	alt, ohne Torblenden
5	Profiler Spotlight	500 W	
1	Profiler Spotlight T 100	1000 W	
1	Profiler Wide Spot Domino	1000 W	
1	Blender 4-fach PAR 36	2600 W	
2	Fluter	500 W	
5	Fluter	250 W	
1	Stroboskop Stairville PS1500DMX	1500 W	DMX-steuerbar

### Stative

- 2 Manfrotto Kurbelstative mit Querträger 1,5 m
- 2 Stative, Höhe ca. 2 m für je einen Scheinwerfer
- div. Bodenstative (Platten) für je einen Scheinwerfer

### Lichtregie

Auf dem Balkon. (Für einfaches Grundlicht auch beim linken Bühnenaufgang.)

### Steuerpult

L.S.C. AXIOM 24/48 Steuerpult DMX  
24 Kanäle im Preset- und 48 Kanäle im Wide-Modus  
288 Szenen (24 Submaster auf 12 Pages)

### Dimmeranlage

Dimmer-Rack 36 x 10 Amp. (2KW).  
Freie Kanalzuteilung zu den Versatzdosen (Patch-System).

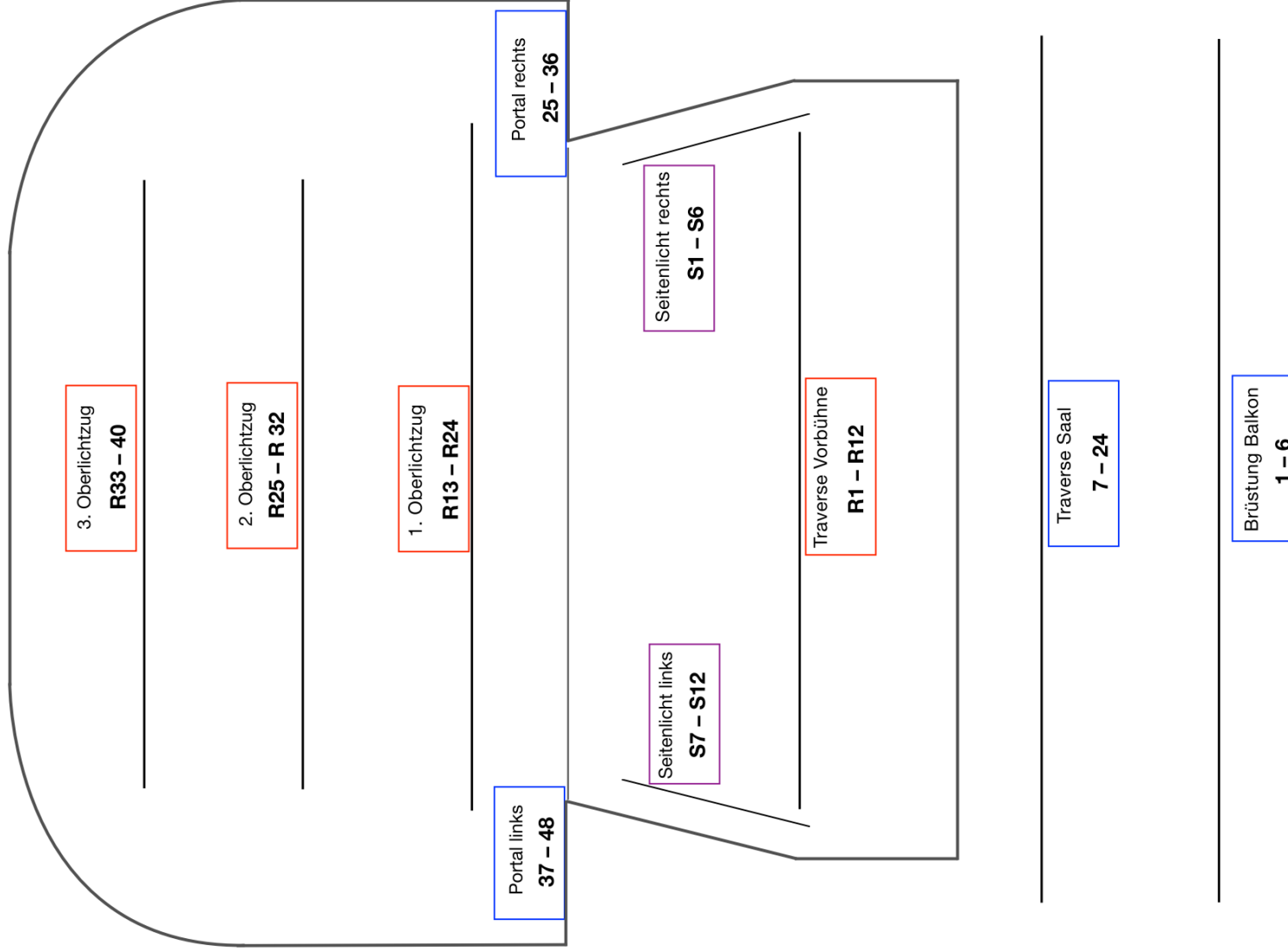
### Versätze

6	an Brüstung Balkon (Licht sehr flach)	12	Bühnenportal links
18	auf Traverse an Saaldecke (ca. 1m vor Bühnenrand)	12	Bühnenportal rechts
12	auf Traverse Vorbühne	12	1. Oberlichtzug
6	Stange Seitenlicht Vorbühne links	8	2. Oberlichtzug
6	Stange Seitenlicht Vorbühne rechts	8	3. Oberlichtzug

Alle (100) Versätze sind via Patch-System einzeln auf die (36) Dimmer-Kanäle steckbar.

## Versatzplan

Nummerierung der Versatz-Steckdosen



## Projektion

- Bildwand im Bühnenportal, 600 x 450 cm (BxH)
- Bühnen-Rückwand kann als Projektionsfläche verwendet werden.
  
- Ein Projektor ist fest an der Traverse (Saal) montiert. Dieser wirft auf die Portal-Bildwand mittig ein Bild von ca. 2 x 3 m.  
VGA-Anschlüsse für diesen Projektor: Auf dem Balkon und beim linken Bühnenaufgang.
- Weitere Projektoren (z.B. für Projektion auf die ganze Bildwand, Projektion auf die Bühnen-Rückwand) müssen zugemietet werden und werden bei Bedarf eingerichtet.

## Nebel

### **Nebelmaschine**

Stairville HF-900 Haze Fogger

Nebelmaschine und Hazer in einem Gerät

800 W Heizleistung, DMX-fähig

Die Nebelmaschine wird nach Bedarf eingerichtet.

## Tontechnik

### Tonregie

Die Tonregie befindet sich auf dem Balkon.

### Stage Box

Soundcraft mini Stagebox 32

Digitale Stage Box fest installiert links beim Bühnenaufgang

### Digitales Mischpult

Soundcraft Si Expression 1

(Es sind keine weiteren Effektgeräte vorhanden.)

### PA

2 Kling und Freitag CA1215-9 400W RMS / 8 Ohm

2 Kling und Freitag SW115-E-XO 1x15" Subbass Lautsprecher  
750W / 8 Ohm

Verstärker: Yamaha Poweramp XP5000

### Delay-Line

2 Kling und Freitag CA1001 AS 250W / 8 Ohm

Verstärker: Yamaha Poweramp XP5000

### Monitoring\*

4 Monitorlautsprecher MBC Pro 110 M 10"/1"

MBC Systemendstufe P4700 4 x 490 W RMS

### Mikrofone

---

3	AKG D 3800	Gesangs-/Sprechmikrofon
---	------------	-------------------------

3	Sennheiser BF 530	Gesangs-/Sprechmikrofon
---	-------------------	-------------------------

---

### Funkstecken

---

2	IMG Stageline TXS-865	mit Handsender
---	-----------------------	----------------

2*	Shure UHF-R	mit Handsender
----	-------------	----------------

---

**\* Monitoring und die Shure-Funkstrecken werden nach Bedarf eingerichtet.**

**Bitte melden Sie sich dafür beim Aula-Techniker.**